

Pozoruhodno je, že tak jako housenka ranná a ve svém vývinu nedočkavá je, tak na čas si dá motýl, dospívaje teprv ku konci července a srpnu; u přezimujících můr obzvláště agrotidů, případ to výjimečný; abych jen několik dokladů toho uvedl, poznamenávám, že se spřízněné druhy: *Ag. lucipeta*, *Ag. latens*, *Ag. candelisequa*, *Ag. candelabrum*, *Ag. multangula*, *Ag. signifera*, *Ag. pronuba*, *Ag. fimbria* a mnoho jiných agrotidů průměrně as za 6 neděl po zakuklení líhne, kdežto naše *Ag. margaritaceae* dospívá v imago teprv as po 16ti týdnech.

Motýl sám, ani svou kresbou, ani pestrým zbarvením nad své soudruhy z rodu agrotid nevyniká; nicméně celým svým zjevem přece činí dojem nad jiné pěkný — v pravdě elegantní. Před lety chytil jsem v Prokopském údolí za bílého dne po květech bylin poletujícího samečka, ač myslím, že teprve s večerem jeho životní činnost nastává.

Častým pěstováním z nalezených housenek, přesvědčil jsem se, že v nich cizopasí po přednosti jistý druh lumků.

Končím s přáním hojného úlovku a zcela uspokojivého výsledku z pěstování naší *Ag. margaritaceae* — v příští saisoně.

Jeden nový rod a dva druhy cikád z čeledě *Cicadidae*.

Napsal dr. L. Melichar ve Vídni.

Rhinopsalta n. g.

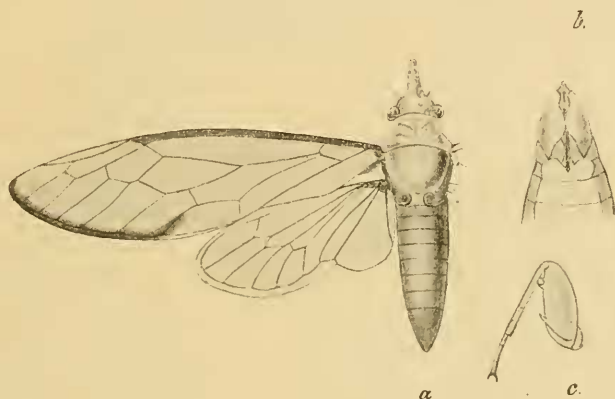
Caput thoracis antico paullo angustum, in processum rectum, teretum et subacutum antrorsum productum; fronte elongata, medio subsulcata, utrinque carinis distinctis transversis instructa; clypeo triangulari; rostro coxas intermedias attingente. Ocelli ab oculis quam inter se paullo magis remoti. Pronotum lateribus obtusissimis, convexis, haud carinatis, angulis lateribus posticis lobulariter prominentibus. Scutellum convexum, elevatio cruciformis parva, depressa. Tegmina elongata, pellucida, venis ulnaribus modice distantibus, areola basali longiore quam latiore; areae ulnares 5, areae apicales 7. Alae posticae pellucidae, areis apicalibus 5. Abdomen cylindricum. Opercula (♀) parva, semicircularia. Appendices

postcostales metastethii anguste, acute triangulares. Femora antica trispinosa, spina subapicali, parva.

Rod tento vyznačuje se hlavně nápadně prodlouženou hlavou, což u žádného známého rodu z čeledě velikých křísků Cicadidae se nevyskytuje.

1. *Rhinopsalta Sicardi* n. sp. (obraz 1.)

Corpore brunno-ferrugineo, supra parce griseo-sericeo, infra sordide olivaceo-flavescente; antennis nigris, articulo basali flavescente; ocellis rubris; tegminibus pellucidis, hyalinis, margine apicali fusco-limbato, margine costali olivaceo flavescente; venis



Obr. 1. *Rhinopsalta Sicardi* n. sp., a) celkový pohled, b) zadeček ♀, c) přední noha.

subtilissimis, olivaceo-flavescentibus; alis pellucidis, venis viridescentibus; pedibus olivaceo-flavescentibus, spinis femorum anteriorum apicibusque tibiaram rufescentibus; tarsis rufescentibus, apice fuscis, articulis posticis tarsorum toto fuscis, unguiculis rufescentibus, apice fuscis; tibiis posticis trispinosis.

♀ Abdomine segmento ventrali ultimo apice profunde et late rectangulariter sinuato.

♀ Long. corporis 16 mm; cum tegmin.; 24 mm; exp. tegm. 44 mm.

Patria: Madagascar, Montes Ambre, Decembris 1905 dominus celeberrimus Dr. Sicard legit. (Collectio mea).

2. *Platypleura Graueri* n. sp. (obraz 2.)

Pallide griseo-flavescens; capite lato, transverso; fronte sulco transverso a vertice divisa, sulco longitudinali medio per-

currente instructa; maculis interocularibus verticis, linea longitudinali pronoti in medio interrupta, maculis triangularibus basalibus scutelli lateralibusque semicircularibus majoribus et punctis duobus ante elevationem cruciformem nigris; pronoti lateribus explanatis, angulis lateralibus rectis obtusis; tegminum parte basali griseo-flavescente, griseo-subsericea, fascia transversa



Obr. 2. *Platycleura Graueri n. sp.*

antrorsum triangulari nigra, maculis duabus albis includente ornata, parte apicali vitrea, maculis fuscis irregularibus et prope apicem utrinque ad venas maculis parvis fuscescentibus ornata; venis pallide flavescentibus; alis basi flavescentibus, macula discoidali nigra instructis, apice vitreis, alarum area anali infuscata; membrana costae basi non valde ampliata; abdomine fusco-piloso; opercula lata, transversa apice rotundata, nigra, late flavolimbata; pedibus olivaceo virescentibus, tarsis fuscis.

♂ Long. corporis 24 mm; cum tegm. 39 mm; exp. tegm. 75 mm.

Patria: Africa, Brit. Uganda, dominus celeberr. Grauer legit. (Collectio mea).

Nový druh z rodu *Alophus* Schönh.

Popisuje MUDr. Em. Lokay v Praze.

Alophus Matzenaueri n. sp. n. Význačný tento brouk předčí svou velikostí druhy *Alophus Kaufmanni Stierl.*, jakož i *austriacus Otto*, mezi které dle širokého a hrubě tečkovaného štítu náleží, jeví však i jiné tak nápadně odlišné znaky, že na první pohled jest možno jej mezi evropskými druhy tohoto rodu rozpoznati.

Tělo jest dlouhé, však nikoliv příliš úzké, ♂ jest užší,